

CONTRIBUȚII LA ARHEOLOGIA PROVINCIEI SCYTHIA (I). DESCOPERIRI ÎNTÂMPLĂTOARE DE EPOCĂ ROMANĂ TÂRZIE ȘI BIZANTINĂ TIMPURIE ÎN ZONA LUNCAVIȚA, JUD. TULCEA



George Nuțu

Institutul de Cercetări Eco-Muzeale „Gavrilă Simion” Tulcea: nutugrg@yahoo.com

Cristian Micu

Institutul de Cercetări Eco-Muzeale „Gavrilă Simion” Tulcea: cristianmicu72@gmail.com

Florian Mihail

Institutul de Cercetări Eco-Muzeale „Gavrilă Simion” Tulcea: florianhanmangia@yahoo.com

Abstract: This paper aims to introduce in the specialized literature a series of archaeological sites from the late Roman and early Byzantine period on the territory of Luncavița commune from the North-West of Tulcea county. On this occasion, a series of objects from the late Roman and early Byzantine period discovered on two emblematic sites of the area, Luncavița–Cetățuia and in the fortification on Dealul Milanului/Cetatea Milan, are discussed. We are thus following the initiation of a series of articles through which to be introduced in the scientific literature archaeological materials discovered by chance in the last decades on the territory of Dobrogea.

Rezumat: Articolul introduce în literatura de specialitate o serie de situri arheologice de perioadă romană târzie și bizantină timpurie de pe teritoriul comunei Luncavița, din nord-vestul județului Tulcea. Cu această ocazie sunt discutate o serie de obiecte de perioadă romană târzie și bizantină timpurie descoperite pe două situri emblematicale ale zonei – Luncavița–Cetățuia și în fortificația de pe Dealul Milanului/Cetatea Milan. Urmărim, astfel, inițierea unei serii de articole prin care să fie introduse în circuitul științific materiale arheologice descoperite întâmplător în ultimele decenii pe teritoriul Dobrogei.

Keywords: late Roman, early Byzantine, Scythia, Luncavița–Cetățuia, Dealul Milanului/Cetatea Milan, dress accessories, daily life

Cuvinte cheie: perioadă romană târzie, bizantină timpurie, Scythia, Luncavița–Cetățuia, Dealul Milanului/Cetatea Milan, accesorii vestimentare, viață cotidiană

INTRODUCERE

Cele mai vechi date pe care le avem la dispoziție în legătură cu siturile atribuite epocii romane de pe teritoriul localității Luncavița au fost consemnate în urma cercetărilor de suprafață realizate în zonă de Pamfil Polonic, în anul 1898¹. În acest context a fost menționată „o cetate de piatră (75 : 220 m)” pe „Dealul Milanului”, la 2 km spre N de sat², și a fost realizat un prim plan al fortificației³. Probabil aceste informații au fost luate în considerare de autorii lucrării *Marele dicționar geografic al României alcătuit și prelucrat după dicționarele parțiale pe județe*⁴ atunci când precizau că deși pe dealul „Milanul” s-a crezut că „ar fi existat un lagăr roman”, rezultatele săpăturilor realizate între timp de

¹ Polonic 1935, 18.

² Polonic 1935, 24.

³ Țentea 2015, 269.

⁴ Lahovari et alii 1901.

localnici, în vederea utilizării pietrei pentru case, ar indica mai degrabă prezența unui „cordon sau bechet (întăritură turcească)”⁵. Până în anul 1951, moment în care Eugen Comșa, membru al colectivului șantierului *Dinogetia*, realizează o cercetare de suprafață în zona Măcin–Garvăn–Luncavița, în apropierea acestei din urmă localități, spre sud-est, a mai fost descoperită și o „așezare romană cu apeduct”⁶.

Cercetările de teren realizate în 1951, în zona localității Luncavița, de Eugen Comșa au avut ca rezultat semnalarea unor noi materiale atribuite epocii romane în punctul *La Vărârie*, aflat la gura *Văii Nevestelnița* (situl se află pe teritoriul UAT Comuna Văcăreni și UAT Comuna Luncavița) și pe partea stângă a văii Luncavița, aproximativ în dreptul km 3 + 400. La acestea se adaugă, probabil, descoperiri localizate către marginea de est a satului și în punctul *La pășunat*⁷.

Următoarea etapă a cercetărilor este în directă legătură cu activitățile desfășurate în nordul Dobrogei de Muzeul „Deltei Dunării” Tulcea. Astfel, în 1975, E. Lăzuncă a realizat o săpătură arheologică preventivă în punctul *La Cioara*, context în care sunt menționate și fragmente ceramice atribuite epocii romane⁸. Aproximativ în aceeași perioadă, printre situările propuse de instituția mai sus amintită pentru „Lista monumentelor aprobate de Consiliul de Miniștri al R.S. România” se regăseau fortificația din punctul *La Milan*, încadrată în sec. IV-VI p.Chr., și o „așezare rurală romano-bizantină” localizată în punctul *La pepiniera Babușca*⁹. Precizăm că în acest ultim punct a fost localizată și o descoperire monetară atribuită sec. VI p.Chr.¹⁰.

Tot în categoria cercetărilor arheologice preventive se înscriu evaluările de teren din zona localității Luncavița și săpăturile arheologice din punctul *Mocuța* coordonate, în anul 1990, de I. Vasiliu¹¹. Cu această ocazie au fost înregistrate o așezare atribuită epocii romane, cu o suprafață de 200 × 300 m, aflată la sud-vest de localitatea Luncavița, pe valea lui Marinache¹² și fragmente ceramice atribuite epocii romane târzii, în punctul *Mocuța*¹³.

La nivelul anilor 1990 trebuie reținută în primul rând contribuția lui I. Barnea din *Enciclopedia Arheologiei și Istoriei Vechi a României, vol. II* – alături de descoperirile mai vechi din punctul „Milanu” sunt amintite descoperiri de epocă romană din sat (sec. I-VI p.Chr.) și „resturi de ziduri și monede romane (sec. II-IV p.Chr.)” la 8 km sud de localitate¹⁴. De asemenea, nu trebuie uitată o sinteză a descoperirilor monetare izolate de la Luncavița aflate în colecția Institutului de Arheologie „Vasile Pârvan” București, publicată de Gh. Poenaru Bordea și R. Ocheșanu, în care au fost analizate câteva exemplare izolate din epoca romană timpurie dar și emisiuni din epoca romană târzie localizate în câteva dintre punctele identificate anterior¹⁵.

⁵ Lahovari *et alii* 1901, 339.

⁶ Comșa 1953, 749.

⁷ Comșa 1953, 752-753, fig. 6.

⁸ Lăzuncă 1975; Lăzuncă 1977, 19.

⁹ Adresa nr. 586/17.07.79 transmisă de Muzeul „Deltei Dunării” Tulcea Comitetului Executiv al Consiliului Popular al Județului Tulcea, document aflat în Arhiva ICEM Tulcea.

¹⁰ Oberländer-Târnoaveanu 1980, 509-510.

¹¹ Vasiliu 1995; Vasiliu 2007. Cercetările au fost determinate de amenajarea șanțului pentru conducta de gaz metan de la Isaccea (jud. Tulcea) la Șendreni (jud. Galați).

¹² Document cartografic aflat în Arhiva ICEM Tulcea.

¹³ Vasiliu 2007, 43.

¹⁴ Barnea 1996, 334.

¹⁵ Poenaru Bordea, Ocheșanu 1992-1993, 80-83, 85-87.

NOI DESCOPERIRI DE EPOCĂ ROMANĂ ȘI BIZANTINĂ TIMPURIE

Stadiul actual al cercetărilor din zona Luncavița este în fapt o consecință a programului de cercetări arheologice sistematice organizate în acest spațiu de Institutul de Cercetări Eco-Muzeale Tulcea (în continuare ICEM Tulcea), în perioada 1998-2015. Având ca obiectiv identificarea și studiul patrimoniului arheologic aflat într-o microzonă bine definită din punct de vedere al caracteristicilor sale fizico-geografice, acesta a condus și la stabilirea unui inventar îmbunătățit al siturilor arheologice. În prezent, pe teritoriul localității și în afara acesteia sunt cunoscute următoarele descoperiri atribuite epocii romane (Fig. 1):

Situl Lta 1¹⁶ – zona de nord-vest a comunei Luncavița. Corespunde sitului din punctul *La Vărărie*, de la gura văii Nevestelnița, semnalat de E. Comșa în raportul său asupra cercetărilor de suprafață din anul 1951¹⁷;

Situl Lta 14 – în partea de nord-est a satului, nu departe de fosta zonă de lacuri a Dunării. Situl a fost identificat în anul 2003, în timpul amenajării unei fundații de locuință¹⁸. Cele două amfore recuperate de arheologi cu această ocazie au aparținut probabil unui mormânt din epoca romană timpurie (sec. I-II p.Chr.)¹⁹. Există indicii că din inventarul complexului funerar mai făceau parte cel puțin câteva brățări de sticlă;

Situl Lta 16 – în marginea de sud-vest a satului, pe un platou aflat pe partea dreaptă a văii Joiței. Situl a fost descoperit în anul 2002, cu ocazia unei cercetări de teren organizată de ICEM Tulcea²⁰. În anul 2006 au fost realizate două sondaje. Cu această ocazie au fost înregistrate și fragmente ceramice atribuite epocii romane²¹;

Situl Lta 17 – la aproximativ 500 m sud-vest de sat, pe un platou aflat între valea Moacii și valea Joiței²². În anul 2012, cu ocazia unei cercetări de teren organizate de ICEM Tulcea, au fost identificate materiale arheologice atribuite unei locuiri de epocă romană²³;

Situl Lta 18 – la aproximativ 1 km sud-vest de sat, în punctul *Puțul Joiței*, pe marginea platoului aflat în partea dreaptă a văii Joiței²⁴. Situl a fost descoperit, probabil, cu ocazia unei cercetări de teren organizate de Muzeul „Deltei Dunării” Tulcea, în anul 1990, context în care a fost semnalată doar o „așezare neolitică”, pe Valea lui Marinache²⁵. Pe suprafața sa au fost descoperite, cu ocazia cercetărilor de teren organizate de ICEM Tulcea în 2004, și fragmente ceramice atribuite epocii romane (sec. I-IV p.Chr.);

Situl Lta 19 – la aproximativ 1,40 km sud-vest de sat, pe un platou aflat pe partea stângă a văii Joiței²⁶. Corespunde așezării romane descoperite pe valea lui Marinache, cu ocazia cercetării de teren organizate de Muzeul „Deltei Dunării” Tulcea, în anul 1990;

Situl Lta 20 – zona de sud-est a satului, pe un platou aflat pe partea stângă a văii Luncavița. Corespunde sitului din punctul *Mocuța*;

¹⁶ Denumire convențională atribuită în timpul realizării ultimului studiu istoric și arheologic al comunei, parte a documentației Planului de Urbanism General al UAT Comuna Luncavița – vezi Micu *et alii* 2012.

¹⁷ Comșa 1953, 752.

¹⁸ Micu *et alii* 2012.

¹⁹ Paraschiv 2006, 20.

²⁰ Micu *et alii* 2003; Micu *et alii* 2005; Ailincăi, Micu, Maille 2004.

²¹ Ailincăi 2008, 133.

²² Micu *et alii* 2012.

²³ Micu *et alii* 2012.

²⁴ Micu *et alii* 2012.

²⁵ Document cartografic aflat în Arhiva ICEM Tulcea. Pe acesta (L-35-105-B-a, Direcția Topografică Militară, imprimată în 1962) apare consemnată denumirea Valea lui Marinache.

²⁶ Micu *et alii* 2012.

Situl Lta 21 – la aproximativ 0,33 km sud-est de sat, pe panta unei coline aflată pe partea dreaptă a văii Luncavița. În anul 2012, cu ocazia unei cercetări de teren organizate de ICEM Tulcea, au fost semnalate fragmente ceramice atribuite epocii romane²⁷;

Situl Lta 22 – la aproximativ 0,53 km sud-est de sat, pe panta unei coline, în imediata apropiere a unui lac artificial amenajat pe cursul văii Luncavița. Nu excludem posibilitatea ca acest sit să corespundă cu cel din punctul *La pășunat*, identificat de E. Comșa, în 1951²⁸. În anul 2012, cu ocazia unei cercetări de teren organizate de ICEM Tulcea, au fost semnalate fragmente ceramice atribuite epocii romane²⁹;

Situl Lta 23 – la aproximativ 100 m sud de situl Lta 22, pe panta unei coline, pe partea dreaptă a văii Luncavița. În anul 2012, cu ocazia unei cercetări de teren organizate de ICEM Tulcea, au fost semnalate fragmente ceramice atribuite epocii romane³⁰. Având în vedere poziția sa și încadrarea materialului arheologic, nu excludem posibilitatea ca și acest sit să corespundă cu cel din punctul *La pășunat*, identificat de E. Comșa, în 1951;



Fig. 1. Luncavița. Descoperiri atribuite epocii romane / *Luncavița. Roman period discoveries.*

Situl Lta 24 – pe limita de est a satului, pe partea dreaptă a văii Luncavița. Corespunde descoperirilor atribuite epocii romane localizate de E. Comșa în marginea de est a satului Luncavița³¹;

²⁷ Micu *et alii* 2012.

²⁸ Comșa 1953, 753.

²⁹ Micu *et alii* 2012.

³⁰ Micu *et alii* 2012.

³¹ Comșa 1953, 752-753, fig. 6.

- Situl Lta 29** – la aproximativ 2,30 km sud de sat, pe o colină aflată pe partea stângă a văii Luncavița. Acest sit poate corespunde cu cel din punctul km 3 + 400 menționat de E. Comșa în contextul prezentării rezultatelor cercetării de teren din anul 1951³²;
- Situl Lta 30** – corespunde așezării-*tell* din punctul *Cetățuia*, pe a cărei suprafață au fost semnalate și descoperiri atribuite epocii romane³³;
- Situl Lta 32** – situl se află la aproximativ 3,70 km sud-est de sat, pe partea stângă a văii Luncavița. Pe suprafața sa au fost realizate cercetări arheologice de teren, organizate de ICEM Tulcea, în anii 2009 și 2012³⁴. În acest context a fost descoperit și un fragment ceramic pentru care nu excludem posibilitatea de a fi atribuit epocii romane;
- Situl Lta 34** – corespunde sitului aflat în partea de nord-est a satului, punctul *La Cioara*;
- Situl Lta 35** – corespunde fortificației din punctul *La Milan / Milanu / Dealul Milan / Dealul Milanului / Dealul Milanul*;
- Situl Lta 36** – la aproximativ 1,40 km nord-nord-vest de sat, în imediata apropiere a sitului Lta 35. Cercetările de teren organizate de ICEM Tulcea, în 2012, au condus la identificarea unei locuri atribuite epocii romane târzii (sec. IV-VI p.Chr.)³⁵;
- Situl Lta 37** – la aproximativ 1,82 km nord-vest de sat. Nu excludem posibilitatea ca acest sit să corespundă cu descoperirile localizate în punctul *La pepiniera Babușca*³⁶.

ACCESORII VESTIMENTARE ȘI OBIECTE COTIDIENE DE PERIOADĂ BIZANTINĂ TIMPURIE

În ultimul deceniu au intrat în colecțiile ICEM câteva obiecte minore, descoperite întâmplător, în situl Luncavița–*Cetățuia* și în fortificația de pe *Dealul Milanului* (Fig. 2). Fără a fi unice sau chiar rare, obiectele discutate mai jos sunt importante, întrucât contribuie la extinderea cunoștințelor privind siturile menționate.

Primul obiect discutat este o fibulă descoperită la Luncavița–*Cetățuia*, piesă (Fig. 3/1) care aparține unei serii binecunoscute în literatura de specialitate – fibule târzii cu piciorul întors pe dedesubt. Obiect de podoabă descoperit frecvent în siturile din Dobrogea și, în general, din Peninsula Balcanică, acest tip de fibulă aparține orizontului cronologic de sec. VI p.Chr. Analiza exhaustivă a tipului întreprinsă de Fl. Curta și A. Gândilă³⁷ a permis o lectură critică a tipologiei propuse de S. Uenze și crearea uneia noi, pentru a facilita o mai bună înțelegere a zonelor de difuziune, a statutului social al purtătorilor, sexului și, nu în ultimul rând, a contactelor dintre provinciile romane balcanice și zonele nordice ale Pontului Euxin, pe parcursul sec. VI p.Chr. *Curta&Gândilă Class 6* (Fibulae with bow wider than the stem) reprezintă a doua variantă ca răspândire în grupul acestor fibule și în acest grup poate fi inclus exemplarul discutat. Acesta a fost realizat din fier, prin batere la cald; se păstrează arcul și piciorul întors pe dedesubt pentru a forma portagrafa. Lipsește brațul transversal și acul (lungimea – 6,6 cm). La fel ca restul fibulelor din fier, nici fibula în discuție nu a fost decorată. Aria de răspândire a acestui tip este cu precădere în nordul și nord-vestul Peninsulei Balcanice și, așa cum au subliniat autorii citați, forma specifică se datorează unei necesități practice: nevoia de a înfășura bara de fier în jurul tijei³⁸. Analiza contextelor bine datate relevă folosirea acestei variante, în special, între mijlocul sec. VI p.Chr. și începutul

³² Comșa 1953, 753.

³³ Micu *et alii* 2012.

³⁴ Micu *et alii* 2012.

³⁵ Micu *et alii* 2012.

³⁶ Vezi *supra* nota 9.

³⁷ Curta, Gândilă 2013, 101-176.

³⁸ Curta, Gândilă 2013, 116, fig. 13-18/10.

secolului următor³⁹. În Scythia și, în general, în Peninsula Balcanică, difuziunea generalizată a fibulelor târzii cu piciorul întors pe dedesubt a fost analizată în detaliu de către cei doi autori citați⁴⁰. La lista propusă de către aceștia pot fi adăugate trei fibule publicate ulterior, descoperite în complexul de fortificații târzii (*L'Ibida*–Slava Rusă⁴¹ și alte patru, inclusiv un exemplar din fier, de la *Durostorum*–Ostrov/Ferma 4⁴².

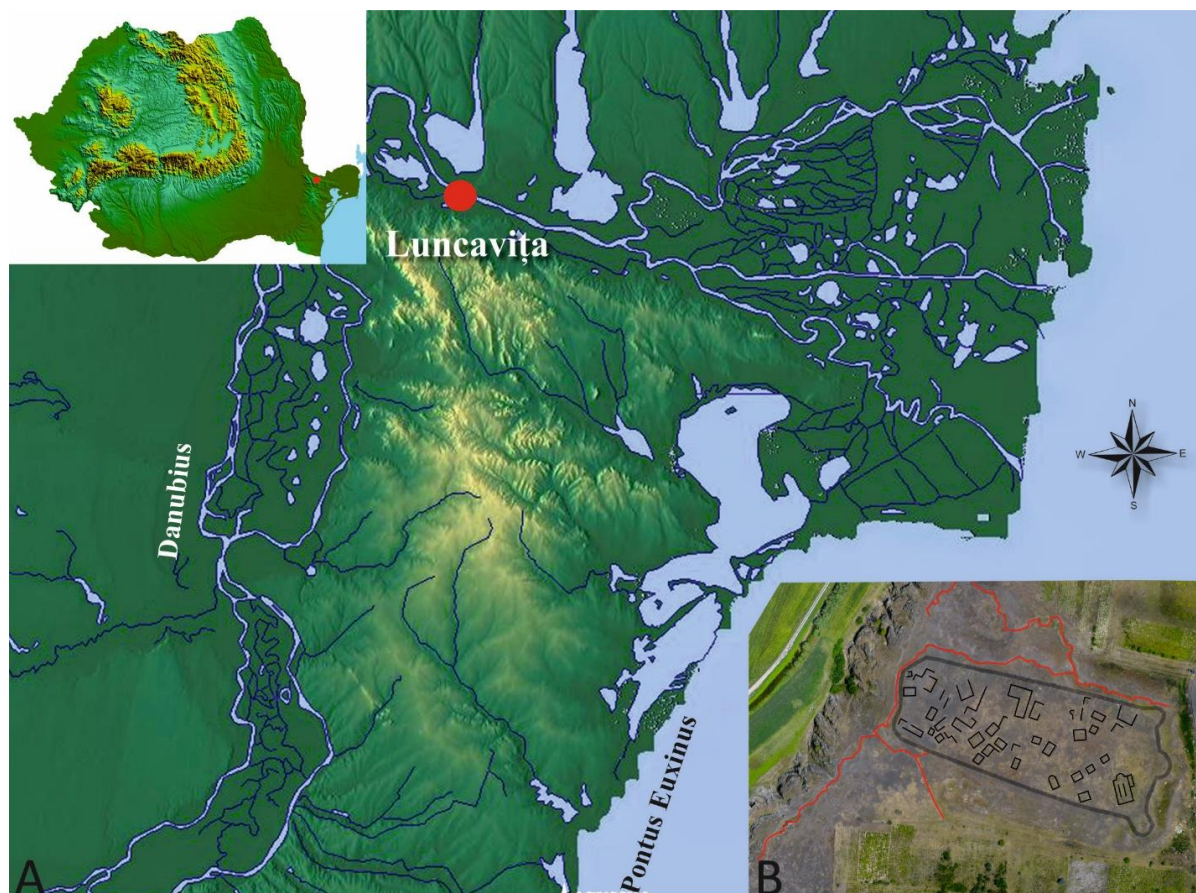


Fig. 2. Zona Luncavița (A) și fortificația de la Dealul Milanului (B) / Luncavița area (A) and the fortification from Dealul Milan (B – după/after Opreș et alii 2020, fig. 15).

Alte două obiecte de folosință cotidiană provin din punctul Dealul Milanului – o fortificație dreptunghiulară (cca. 225 × 75 m) care asigură controlul frontierei între Noviodunum și Dinogetia, la 2,5 km nord de Luncavița⁴³. Un amnar (Fig. 3/2) (lungimea 8,1 cm) și o fusaioală/greutate din plumb (Fig. 3/2) de formă tronconică (diametrul 2,2 cm) au fost descoperite întâmplător pe sit. Ambele piese își găsesc analogii în așezările de perioadă bizantină timpurie, dar și în orizonturi cronologice mai târzii⁴⁴.

³⁹ Curta, Gândilă 2013, 117-120.

⁴⁰ Curta, Gândilă 2013, 175-176, fig. 31.

⁴¹ Aparaschivei 2019, 480-483, nr. 5-7, fig. 1/5-7, 2/5-7.

⁴² Nuțu, Elefterescu 2018, 120-123, pl. 15/110-113, fig. 15/110-113.

⁴³ Țentea 2015, Țentea 2018, 110 ; Opreș et alii 2020, 17, fig. 12-14.

⁴⁴ Pentru fusaioală vezi exemplarele din lut, bogat decorate, din zona Djerdap-Dijana – Șpehar 2010, 111, nr. 526, pl. 30, sau piesele bizantine de la Corinth – Davidson 1952, 304, 2627-2628, pl. 125. Un amnar extrem de corodat a fost descoperit la Corinth într-un context de sec. VII p.Chr. – Davidson 1952, 195, nr. 1468, pl. 88; totuși, exemplarul de la Milan poate fi datat mai târziu.

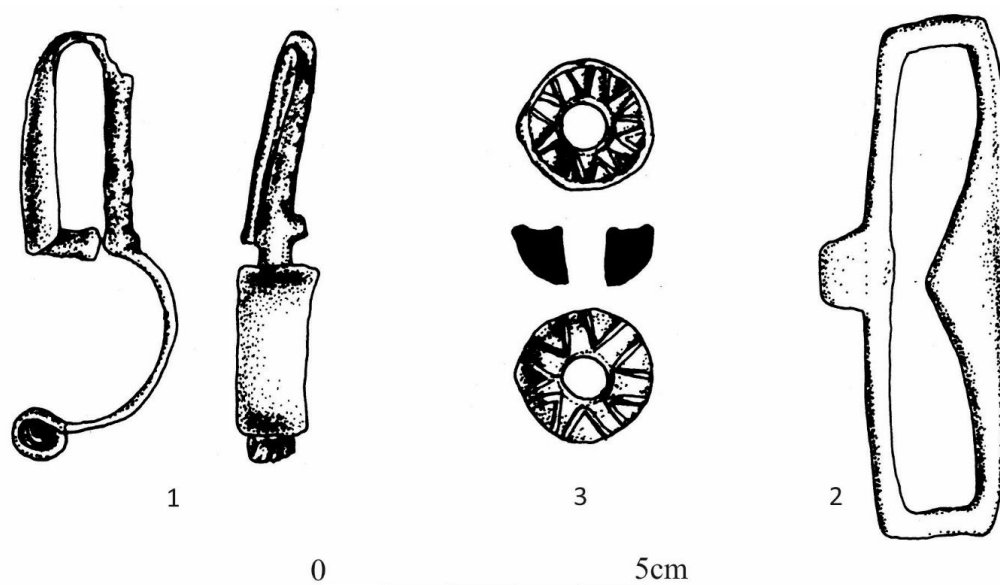


Fig. 3. 1. Fibulă descoperită la Luncavița–Cetățuia; 2-3. Amnar și fusaiolă/greutate descoperite la Dealul Milanului / 1. Fibula from Luncavița–Cetățuia; 2-3. Fire steel (flint striker) and spindle/weight from Dealul Milanului.

CONCLUZII

Așezările și fortificațiile de pe Dealul Milanului și Rachelu ocupau poziții strategice, pe terasa înaltă a Dunării, la fel ca multe dintre siturile de perioada romană de pe teritoriul comunei Luncavița⁴⁵. Alte situri de epocă romană și bizantină timpurie sunt concentrate în proximitatea luncii fluviului sau pe văile din zona inundabilă, zone propice locurii (Fig. 1). Dintre piesele discutate, fibula de la Luncavița–Cetățuia poate fi pusă în legătură cu un complex funerar, probabil deranjat de intervenții recente. Asemenea descoperiri apar, cu precădere, în morminte de femei⁴⁶. Deși nu au fost întreprinse cercetări arheologice în fortificația situată pe Dealul Milanului⁴⁷, au mai fost publicate o serie de obiecte romane târzii și bizantine timpurii descoperite întâmplător. Placa mobilă de la o cataramă și o aplică de tip Martinovka indică un orizont cultural târziu, între a doua jumătate a sec. VI și începutul sec. VII p.Chr.⁴⁸. Aceste descoperiri contribuie la sporirea informațiilor privind siturile din zona de nord-vest a Dobrogei și la lămurirea evoluției cronologice a așezărilor de perioadă bizantină timpurie din Dobrogea.

BIBLIOGRAFIE

- Ailincăi, S.C. 2008, *Noi descoperiri din prima epocă a fierului pe teritoriul comunei Luncavița (jud. Tulcea)*, Peuce, Serie Nouă 6, 133-148.
- Ailincăi, S., Micu, C., Maille M. 2004, *Nouveaux établissements du premier Âge du Fer découverts au nord-ouest de la Dobroudja*, Peuce, Serie Nouă 2, 33-40.
- Aparaschivei, D., Chiriac, C. 2009, *Objets vestimentaires de Dobroudja romaine-byzantine*, în Aparaschivei, D. (ed.), *Studia Antiqua et Medievalia. Miscellanea in honorem annos LXXV peragentis Professoris Dan Gh. Teodor oblata*, Honoraria 5, București, 69-78.

⁴⁵ Țentea 2019, 112-115.

⁴⁶ Curta, Gândilă 2013, 102.

⁴⁷ Țentea 2018, 109.

⁴⁸ Aparaschivei, Chiriac 2009, 75-77, nr. 5-6, fig. 6-7.

- Aparaschivei, D. 2019, *Some Late Fibulae from Ibida (the Province of Scythia)*, în Cojocaru, V., Ruscu, L., Casteli, T., Pázsint, A.-I., *Advances in Ancient Black Sea Studies: Historiography, Archaeology and Religion*, Pontica et Mediterranea VIII, Cluj-Napoca, 473-500.
- Barnea, I. 1996, *Luncavița*, în Preda, C. (ed.), *Enciclopedia Arheologiei și Istoriei Vechi a României*, vol. II, București.
- Comșa, E. 1953, *Contribuție la harta arheologică a Dobrogei de nord-vest*, Studii și Cercetări de Istorie Veche 4 (3-4), 747-757.
- Curta, F., Gândilă, A. 2013, *Sixth-Century Fibulae with Bent Stem*, Peuce, Serie Nouă 11, 101-176.
- Davidson, G.R. 1952, *Corinth XII. The Minor Objects*, Princeton.
- Lahovari, G.I., Brătianu, C.I., Tocilescu, Gr.G. 1901, *Milanul*, în *Marele dicționar geografic al României alcătuit și prelucrat după dicționarele parțiale pe județe*, IV, București.
- Lăzurcă, E. 1975, *Raport asupra cercetărilor arheologice realizate în localitatea, punctul „La Cioara”*, Manuscris aflat în Arhiva ICEM Tulcea.
- Lăzurcă, E. 1977, *Un vas zoomorf gumelnițean descoperit la Luncavița*, Peuce 6, 19-22.
- Micu, C., Ailincăi, S., Maille, M., Haită, C., Bălășescu, A., Radu, V., Haită G. 2003, 113. *Luncavița, com. Luncavița, jud. Tulcea, Punct: Cetățuia*, Cronica Cercetărilor Arheologice din România, Campania 2002, <http://cimec.ro/Arheologie/cronicaCA2003/cd/index.htm>.
- Micu, C., Mihail, F., Ailincăi, S., Maille, M., Bălășescu, A., Radu, V., Haită, C. 2005, 134. *Luncavița, com. Luncavița, jud. Tulcea, Punct: Cetățuia*, Cronica Cercetărilor Arheologice din România, Campania 2004, <http://cimec.ro/Arheologie/cronicaCA2005/cd/index.htm>.
- Micu, C., Ailincăi, S., Mihail, F., Stănică, A., Panait, V., Costea, I., Dima, L., Mocanu, M., Iacob, M., Paraschiv, D. 2012, *Studiu istoric și arheologic comuna Luncavița*, ICEM Tulcea.
- Nuțu, G., Elefterescu, D. 2018, *Fibulele de la Durostorum – Ostrov / The Brooches from Durostorum – Ostrov*, Iași.
- Oberländer-Târnoveanu, E. 1980, *Cronica descoperirilor monetare din nordul Dobrogei*, Peuce 8, 499-513.
- Opriș, I.C., Țentea, O., Călina, V. 2020, *The Roman Frontier in Dobrudja. Several Fortifications not Excavated or with Undetermined Planimetric Features*, Journal of Ancient History and Archaeology 7.4, 14-38.
- Paraschiv, D. 2006, *Amfore romane și romano-bizantine în zona Dunării de Jos (sec. I-VII p.Chr.)*, Iași.
- Poenaru-Bordea, Gh., Ocheșeanu, R. 1992-1993, *Un tezaur de denari romani din secolul I p.Chr. de la Rachelu și câteva descoperiri monetare izolate din comuna Luncavița, jud. Tulcea*, Buletinul Societății Numismatice Române 140-141, 77-94.
- Polonic, P. 1935, *Cetățile antice de pe malul drept al Dunării (Dobrogea) până la gurile ei*, Natura 24, 7, 18-26.
- Špehar, P. 2010, *Materljalna kultura iz rannovizantijskih utrđenja u Đerdapu*, Chaiers des Portes de Fer. Monographies 7, Beograd.
- Țentea, O. 2015, *Closing a Gap. A Roman Fort Rediscovered*, în Vagalinski, L., Sharankov, N. (ed.), *Limes XXII. Proceedings of the XXIIth International Congress of Roman Frontier Studies, Ruse, Bulgaria, September 2012* (= Bulletin of the National Archaeological Institute XLII, 2015), Sofia, 269-276.
- Țentea, O. 2018, *Un segment de limes redescoperit: Luncavița, jud. Tulcea*, Cercetări Arheologice 25, 105-118.
- Vasiliu, I. 1995, *Mormintele cu ocru de la Luncavița Movila „Mocuța”*, Peuce 11, 89-115.
- Vasiliu, I. 2007, *Săpăturile de salvare de la Luncavița-Mocuța, jud. Tulcea*, Peuce, Serie Nouă 3-4, 2005-2006, 41-70.